

# NÁVOD NA POUŽITIE

Zariadenie na dávkovanie a plnenie medu s automatickým riadením.



Plnička medu s podstavcom

**classic**  
*line*



Plnička s mini otočným stolom



Plnička s automatickým rotačným stolom

**Plnička medu** je zariadenie, ktoré je navrhnuté na dávkovanie, pumpovanie a krémovanie medu.

**Pred použitím zariadenia si prečítajte návod na použitie a postupujte podľa pokynov v ňom uvedených. Výrobca nezodpovedá za škody vzniknuté nesprávnym použitím alebo neprimeraným zaobchádzaním so zariadením.**

## **Bezpečnostné opatrenia – elektrická sieť**

- Zariadenie musí byť pripojené k uzemnenej zásuvke s napätím uvedeným na typovom štítku.
- Napätie elektrickej siete musí byť vybavené prúdovým chráničom s menovitým rozdielovým vypínacím prúdom nepresahujúcim 30mA. Prevádzku ističa pravidelne kontrolujte.
- Pravidelne kontrolujte stav napájacieho kábla. Ak je kábel poškodený, jeho výmenu by mala vykonať kvalifikovaná osoba alebo servisný zástupca firmy. Nepoužívajte zariadenie v prípade poškodeného napájacieho kábla alebo niektorej z jeho častí!
- Pred zapnutím zariadenia sa uistite, že ovládací panel je vypnutý. Ovládací panel by mal byť nastavený do polohy „0“ - vypnuté.
- Pri pripojení k elektrickej sieti buďte opatrný! Pri zapájaní zariadenia do elektrickej siete majte ruky suché!
- Miesto, na ktorom je zariadenie umiestnené musí byť suché!
- Nepremiestňujte zariadenie počas jeho používania.
- V prípade nebezpečenstva zatlačte červené núdzové tlačidlo STOP (len pri použití s rotačným stolom).

## **Bezpečnosť pri práci**

- Zariadenie nie je určené pre používanie osobami (vrátane detí), ktoré majú znížené fyzické, zmyslové a duševné schopnosti alebo disponujú nedostatkom skúseností, ďalej ak nie sú pod dohľadom alebo neboli poučení o použití zariadenia osobou, ktorá zodpovedá za ich bezpečnosť. Dbajte o to, aby sa vaše deti nehrali so zariadením.
- Aby sa zabránilo nebezpečenstvu v prípade poškodenia zariadenia môže byť oprava vykonaná iba kvalifikovanou osobou.
- Chráňte zariadenie a motor pred vlhkosťou (aj počas skladovania).
- Nepoužívajte prístroj v blízkosti horľavých materiálov.
- Je striktné zakázané vykonávať akúkoľvek údržbu počas prevádzky.
- V prípade akéhokoľvek problému okamžite vypnite zariadenie.
- Prístroj používajte iba v interiéri, nie je vhodný na použitie v exteriéri.
- Prístroj udržiavajte v teplote nad 0°C. Zariadenie nezapínajte, ak je teplota nižšia ako 5°C. Ak zariadenie preniesete z chladnejšieho prostredia do teplejšieho počkajte kým sa zohreje na teplotu prostredia.
- Je zakázané ťahať za kábel. Napájací kábel by mal byť ďaleko od zdrojov tepla, ostrých hrán a je dôležité dbať o jeho dobrý technický stav.



## UPOZORNENIE!

PRED DÁVKOVANÍM ZOHREJTE MED NA TEPLITU 30°C.

### Postup pri práci:



#### PRED ZAČATÍM PRÁCE NAPLNTE ROTOR DÁVKOVAČA TEKUTÝM MEDOM !

1. Pomocou svoriek pripojte hadicu k rotoru, dávajte pozor na správne vloženie tesnenia.
2. Druhý koniec hadice naplňte cca 1kg medu.
3. Hadicu držte v takej výške, aby sa med ľahšie dostal k rotoru. Hadica je transparentná, čo umožňuje sledovať tečúci med v nej.
4. Keď med pretečie do čerpadla (rotora), môžete stlačiť tlačidlo „START“.
5. Pod čerpadlo alebo dávkovač nezabudnite položiť nádobu na med.
6. V momente ako sa med prečerpá, zastavte zariadenie tlačidlom „STOP“.
7. Po vykonaní vyššie uvedených činností vložte hadicu do nádoby s medom a môžete začať dávkovanie alebo čerpanie medu.
8. **ODVZDUŠNENIE ZARIADENIA:** Malé množstvo medu musí prejsť cez celé zariadenie, aby sa odstránil nahromadený vzduch zo zariadenia. Pre tento úkon stlačte tlačidlo „START“ po odvzdušení stlačte tlačidlo „STOP“.
9. Dávkovač je pripravený na použitie.



#### HADICA K ČERPADLU

(sada neobsahuje ďalšiu hadicu, hadicové spojky alebo ventily).

**PASTOVANIE MEDU:** Ovládanie zariadenia je vybavené aj funkciou pastovania medu. K tomu, aby ste dostali pastovaný med ho musíte trikrát prečerpať.

#### TECHNICKÉ PARAMETRE:

- Napájanie 230 V
- Výkon 200 W
- Rozsah plnenia od 4 g - 45000 g
- Plní približne 350 ks 500 g pohárov / hodina (v závislosti od typu a hustoty medu)
- Plní s presnosťou +/- 1 g
- Zariadenie je riadené elektronickým ovládaním
- Zariadenie je možné použiť aj ako čerpadlo alebo pastovačka medu
- Čerpadlo je samo nasávacie, s nízkymi otáčkami a silikónovým rotorom
- Výkon čerpadla: 250 - 300 litrov medu / hodina
- Dávkovač je možné výškovo nastaviť pomocou aretačných skrutiek na zadnej strane

Všetky časti zariadenia, ktoré sa dostanú do styku s medom sú vyrobené z nerezovej ocele a sú schválené pre styk s potravinami.

#### POPIS TLAČIDIEL

Pomocou nižšie uvedených tlačidiel sa nastavujú požadované parametre:



VĽAVO



VPRAVO



STOP



DOLE



HORE

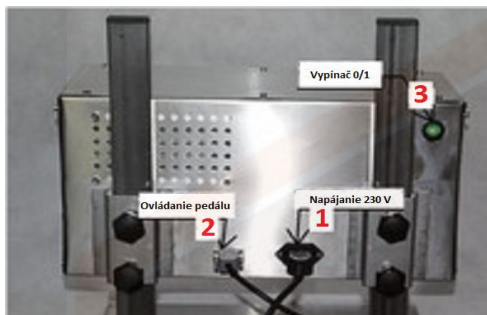


ŠTART

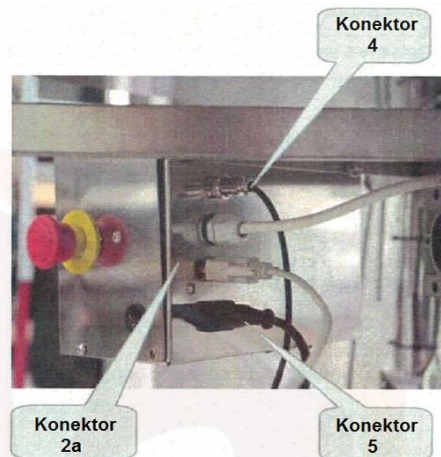
## OBSLUHA A KONFIGURÁCIA

### Pripojenie zariadenia pred začatím práce:

- Pripojte napájací kábel (230V) do konektora **1** (Obr. 1-1).
- Pripojte kábel na ovládanie dávkovacieho stola do konektora **2** na zadnej strane plničky (Obr. 1-2). Opačný koniec kábla pripojte do konektora **2a**, ktorý je na zadnej strane ovládania otočného stola (Obr. 2-2a). Ak chcete pripojiť len pedál (bez prepojenia so stolom), zapojte ho do konektora **2** na zadnej strane dávkovača (Obr. 1-2).
- Upevnite pohybový senzor pod dávkovač (viď. *Práca s rotačným stolom*) a pripojte ho do konektora **4** (Obr. 2-4).
- Pripojte napájací kábel sieťového napätia 230V do konektora **5** (Obr. 2-5).
- Zapojte napájacie káble (dávkovač + stôl) sieťového napätia 230V do zásuvky.
- Prepínačom 0/1 zapnite dávkovacie zariadenie (Obr. 1-3).



Obr. 1: Pripojenie káblov ku ovládaniu plničky



Obr. 2: Pripojenie káblov ku ovládaniu stola

Po zapnutí zariadenia sa na ovládacom paneli zobrazí najskôr obrazovka s autodiagnostikou a načítaním firmvéru (Obr. 3) a po ukončení úvodného načítavania sa zobrazí obrazovka s parametrami (Obr. 4).

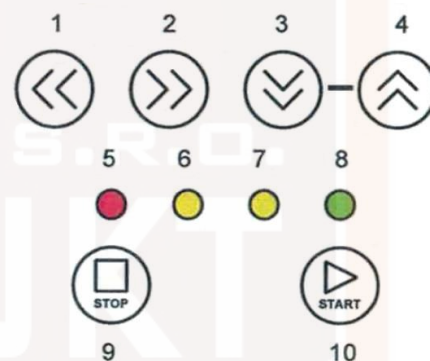
Obr. 3: Úvodné načítanie firmvéru



Obr. 4: Úvodná obrazovka s parametrami



Obr. 5: Prvky ovládania



## ČASTI OVLÁDANIA

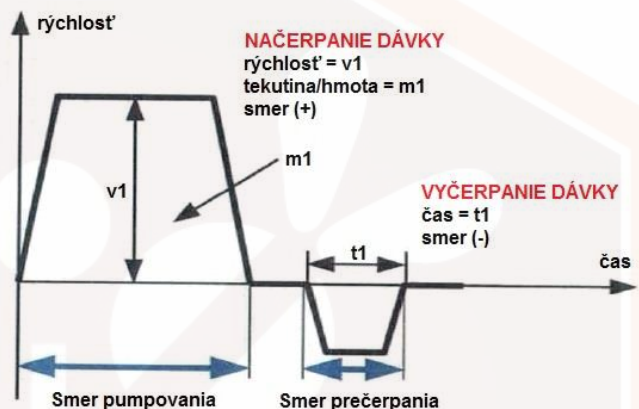
Programovanie zariadenia umožňuje presné nastavenie dávkovača. Prevádzku zariadenia umožňuje nastaviť interaktívne a intuitívne menu na obrazovke. Popis jednotlivých prvkov ovládania (Obr. 5):

PRVOK	POPIS A FUNKCIA
1	Zníženie hodnoty vybraného parametra alebo vynulovanie parametrov
2	Zvýšenie hodnoty vybraného parametra alebo vynulovanie parametrov
3	Zmena hodnoty parametra (na ktorom je nastavený kurzor - šípka)
4	Súčasným stlačením tlačidiel 3 a 4 sa bude striedať nepretržitý režim a režim kontrolného váženia
5	Signalizácia stlačenia tlačidla STOP
6	Signalizácia práce v režime nasávania
7	Signalizácia práce v režime pumpovania
8	LED svieti - práca v nepretržitom režime LED nesvieti - práca v kontrolnom režime váženia 1g
9	Tlačidlo STOP – zastavenie vykonávanej činnosti
10	Tlačidlo ŠTART pre spustenie nepretržitý režim alebo režim kontrolného váženia

# 1. DÁVKOVANIE

PARAMETER	FUNKCIA
m1	Parameter regulujúci množstvo prečerpanej hmoty počas jedného dávkovacieho cyklu. Rozsah od 4 [g] - 45000 [g]. Zobrazená hodnota zodpovedá hmotnosti hmoty* - vypočítanej podľa konkrétnej hustoty a teploty čerpanej hmoty*. Nastavenie parametrov sa po vypnutí napájania nevymaže. <i>*napr. med</i>
v1	Parameter regulujúci rýchlosť dávkovania hmoty. Rozsah od 70[%] – 100[%]. V prípade, že je med rýchlo prečerpaný a príliš prevzdušnený znížte hodnotu. Nastavenie parametrov sa po vypnutí napájania nevymaže.
t1	Parameter regulujúci čas práce rotora čerpadla – vypnutie vytekania dávkovanej hmoty. Rozsah od 10-990[ms]. Nastavenie parametrov sa po vypnutí napájania nevymaže.

Obr. 6: Priebeh procesu dávkovania danej kvapaliny/hmoty



## Nastavenie parametrov

Obr. 7: Obrazovka nastavenia parametrov – výber parametra

Po zapnutí sa na displeji zobrazia parametre, ktoré je možné nastaviť podľa potreby. Nastavenie daného parametra signalizuje šípka kurzora. Posúvajte šípku kurzora na daný parameter, ktorý chcete nastaviť (Obr. 7).

Pozíciu kurzora zmeníte pomocou tlačidiel: „DOLE“ a „HORE“



## Zvýšenie alebo zníženie hodnoty parametra

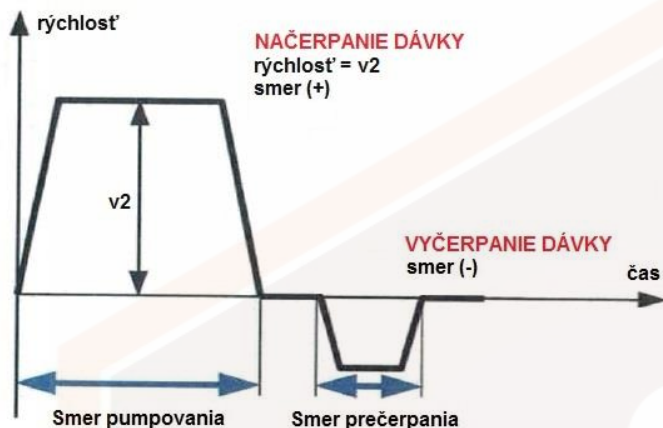
Obr. 8: Obrazovka nastavenia parametrov – zmena hodnoty parametra

Keď sa šípka kurzora dostane na požadovaný parameter, nastavte jeho hodnotu stlačením tlačidiel "VĽAVO" / "VPRAVO" - zníženie/zvýšenie hodnoty parametra (Obr. 8).

- **m1** – Hmotnosť dávkovanej hmoty (napr. medu) v gramoch. Vyberte vhodnú voľbu stlačením tlačidla "VĽAVO" alebo "VPRAVO" **rozsah plnenia je uvedený v gramoch (od 4 g do 45000g)**. Týmto parametrom nastavíte množstvo hmoty (medu), ktorá bude zodpovedať veľkosti nádoby do ktorej to budete dávkovať.
- **v1** – rýchlosť dávkovania hmoty (medu). Zvoľte príslušnú hodnotu stlačením tlačidla "VĽAVO" alebo "VPRAVO". **Rozsah dávkovania je uvedený v percentách (od 70% do 100%)**. Týmto parametrom nastavíte rýchlosť naplnenia nádob danou hmotou (medom) alebo rýchlosť prečerpania hmoty (medu).
- **t1**- Miera uberania. Nastavte hodnotu pomocou tlačidiel "VĽAVO" alebo "VPRAVO" **rozsah uberania je v ms (od 10 ms do 200ms)**. Tento parameter zabraňuje odkvapkávaniu hmoty (medu) pri plnení pohárov.

## 2. VÁŽENIE 1[g]

PARAMETER	FUNKCIA
v2	Tento parameter nastavuje rýchlosť otáčok čerpadla počas váženia hmoty (v gramoch). Pri zachovaní stáleho pracovného času v smere čerpania spôsobí zmena parametra v2 zmenu v rýchlosti plnenia dávkovanej hmoty. Zvýšenie rýchlosti (parametra v2) zvýši naplnené množstvo. Rozsah hodnôt je 40 [%] - 100 [%]. Po vypnutí napájania sa nastavený parameter nevymaže.



Obr. 9: Priebeh procesu váženia masy 1 [g]

v2 - V závislosti od hustoty a teploty medu, sa môže 1 g medu naplniť za rôzny časový interval. Z tohto dôvodu je plnenie 1g kalibrovaný rýchlosťou otáčok rotora pumpy. Parameter v2 je možné nastavovať pomocou tlačidiel „VĽAVO“ a „VPRAVO“.

Ak chcete pridať 1g medu stlačte tlačidlo „START“.

Ak nad tlačidlom „START“ svieti zelená dióda - dávkovač je nastavený na kontinuálny režim čerpania. Ak zelená dióda nesvieti - dávkovač je nastavený na kontrolné váženie.

Nastavenia parametrov sa pohybujú od 40% - 100% to je rýchlosť, pri ktorej je odvážený 1g medu.

## 3. ĎALŠIE FUNKCIE: PASTOVANIE, PREČERPÁVANIE



### UPOZORNENIE !!!

Pred pastovaním alebo prečerpávaním medu vytiahnite dávkovaciu trysku !

krok 1



krok 2



krok 3



krok 4



krok 5 – založenie krytu



Po založení ochranného krytu rotora je zariadenie pripravené na prečerpávanie alebo pastovanie.

Takto upravené trysky sú pripravené na čerpanie alebo pastovanie. Pastovanie prebieha na základe prečerpávania medu. Med je prečerpávaný z jednej nádžre do druhej. Ak sa prečerpá, treba preložiť hadicu do plnej nádoby a opakovať postup čerpania. Medzi pastovaním by mali byť prestávky. Pastovaný med je výsledkom prečerpania - to znamená, že pri viacnásobnom prečerpání medu sa stáva med krémovým.

Funkciu PASTOVANIA je možné zvoliť opakovaným stláčaním tlačidla so šípkou "DOLE" 📉, kým sa na ovládaní nezobrazí PASTOVANIE (anglicky „CREAMING“). Ak chcete spustiť pastovanie stlačte tlačidlo "START" 🟢

### **PASTOVANIE MEDU:**

Pastovanie medu je rýchly a jednoduchý spôsob pre výrobu krémového medu. Pastovanie spočíva v tom, že čerstvo vytočený med sa skryštalizuje a začnú sa v ňom vytvárať jemné kryštáliky.

Proces pastovania cez dávkovač medu prebieha na základe prečerpávania medu z jednej nádoby do druhej. Zariadenie umožňuje vykonávať proces rekrystalizácie, po ktorom med získava konzistenciu čokoládového krému. Tento proces je vytvorený cyklickým prečerpávaním medu počas niekoľkých dní, až kým sa nezíska tá správna konzistencia.

Med skladujte pri stálej teplote, aby si udržal svoju konzistenciu.

Prečerpávanie (pastovanie) sa vykonáva niekoľkokrát za deň. Pastovanie je určené na vytvorenie malých drobných kryštálových zárodokov, ktoré zabránia rastu už existujúcich kryštálov. Jedná sa o „mechanické roztieranie“ kryštálov medu...

### **PREČERPÁVANIE MEDU: DÁVKOVAČ MÔŽE BYŤ POUŽITÝ AKO ČERPADLO**



Obr. 10



Obr. 11

Súčasným stlačením a podržaním tlačidiel „HORE“ a „DOLE“ (Obr. 10) spustíte nepretržité čerpanie. Zelená dióda sa rozsvieti (Obr. 11). Dávkovač je takto nastavený na nepretržitú prevádzku. Opätovné stlačenie a podržanie oboch tlačidiel (Obr. 10) prepne zariadenie na proces dávkovania (dióda nesvieti).

Stlačenie tlačidla „START“ 🟢 spúšťa čerpadlo.

Stlačenie tlačidla „STOP“ 🛑 vypína čerpadlo.

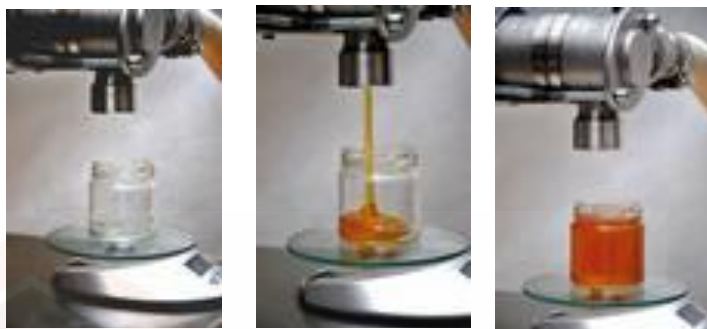
## **4 DOPLNKOVÉ FUNKCIE**

PARAMETER	FUNKCIA
p1	Počítadlo cyklov dávkovania počíta cykly VZOSTUPNE. Rozsah počítania cyklov od 0-999.
p2	Postup plnenia. Zobrazená hodnota ukazuje percento dokončených plnení vzhľadom k zadanému parametru m1. Rozsah hodnôt je od 0% od 100%.
p3	<b>Pozitívny korekčný koeficient.</b> Tento koeficient umožňuje presné zvýšenie dávky m1 – v prípade, ak je hmotnosť <b>nižšia</b> ako nastavená hodnota, tak zmena o krok 10 g je príliš veľká na to aby ste presne nastavili požadovanú dávku. <b>Zvýšenie</b> hodnoty koeficientu bude mať za následok zvýšenie množstva masy. Rozsah nastavenia je od 0-50. Tento koeficient sa nevzťahuje na aktuálne nastavenú hmotnosť, ale dávkuje rovnakú váhu (hmotnosť) ako pre 50 [g] tak aj pre 1500 [g]. Nastavenie parametrov sa po vypnutí zariadenia nevymaže.
p4	<b>Negatívny korekčný koeficient.</b> Tento koeficient umožňuje presné zníženie dávky m1 – v prípade, ak je hmotnosť <b>vyššia</b> ako nastavená hodnota, tak zmena o krok 10 g je príliš veľká na to aby ste presne nastavili požadovanú dávku. <b>Zvýšenie</b> hodnoty koeficientu bude mať za následok zníženie množstva masy. Možný rozsah nastavení je od 0-20. Tento koeficient sa nevzťahuje na aktuálne nastavenú hmotnosť, ale dávkuje rovnakú váhu (hmotnosť) ako pre 50 [g] tak aj pre 1500 [g]. Nastavenie parametrov sa po vypnutí zariadenia nevymaže.

**Parametre p3 a p4** - sú určené na kalibráciu hmotnosti prečerpávaného medu. Ak sa po odvážení pohára s medom ukáže, že nádoba má menšiu hmotnosť ako má mať, tak je potrebné zvýšiť parameter p3 o chýbajúcu hmotnosť medu, aby dosiahol požadovanú váhu. Ak po odvážení nádoby s medom zistíte, že je príliš ťažká parametrom p4 znížite hmotnosť a tak získate požadovanú váhu.

## 5. PLNENIE S POUŽITÍM PEDÁLA

Po zapnutí zariadenia sa na LCD displeji zobrazia hodnoty, ktoré boli nastavené pri poslednom plnení. Dávkovač nastavte podľa parametrov uvedených v tomto návode na použitie. Poháre sa plnia medom po stlačení pedálu po výmene pohára. Dávkovač bude plniť pohár podľa nastaveného množstva medu. Plné poháre vždy vymeňte za prázdne a znovu stlačte pedál. Prístroj plní poháre s presnosťou až  $\pm 1$  g). Táto presnosť zabraňuje pretečeniu medu počas plnenia.



## 6. CHYBOVÉ KÓDY

CHYBOVÝ KÓD	POPIS CHYBY
E-100	VNÚTORNÁ CHYBA MIKROPROCESOROVÉHO OVLÁDAČA
E-200	ZASEKNUTÉ/BLOKOVANÉ TLAČIDLO „START PLNENIA“
E-201	ZASEKNUTÉ/BLOKOVANÉ TLAČIDLO „STOP“
E-202	ZASEKNUTÉ/BLOKOVANÉ TLAČIDLO „START“
E-203	ZASEKNUTÉ/BLOKOVANÉ TLAČIDLO „ŠÍPKA DOLE“
E-204	ZASEKNUTÉ/BLOKOVANÉ TLAČIDLO „ŠÍPKA A HORE“
E-205	ZASEKNUTÉ/BLOKOVANÉ TLAČIDLO „ŠÍPKA VĽAVO“
E-206	ZASEKNUTÉ/BLOKOVANÉ TLAČIDLO „ŠÍPKA VPRAVO“

Ak sa zobrazí niektorá z týchto chýb, obráťte sa na kvalifikovaného servisného technika.

## 7. UMÝVANIE

Po skončení procesu dávkovania alebo prečerpávania medu umyte rotor a trysky zariadenia. Pri demontáži postupujte nasledovne:

**Krok 1** - Odskrutkujte kryt rotora



**Krok 2** - Zložte kryt rotora a rotor



**Krok 3** - Zložte trysku



Zariadenie umývajte teplou vodou s malým množstvom prípravku, ktorý je určený pre následný styk s potravinami. Po umytí dané súčasti dôkladne osušte a poskladajte v opačnom poradí ako pri demontáži.

## Práca dávkovača spolu s rotačným stolom



Pred spustením prevádzky vykonajte nasledovné:

- Nastavte senzor dorazu pre daný typ pohárov, ktoré budete plniť. Tento krok slúži na nastavenie pohárov – aby sa poháre dostali presne pod trysku. Upozornenie! Otočný stôl a dávkovač nie sú spojené, takže počas nastavenia pohárov na dávkovači ho vypnite stlačením tlačidla „SERVICE“, ktorý zastaví prevádzku dávkovača.
- Sada obsahuje priložený spúšťací pedál. Po stlačení spustí dávkovač a naplní sa jeden pohár (nepoužívať spolu so stolom).
- Po nastavení senzora dorazu pohárov postupujte k nastaveniam parametrov dávkovania medu.

Na displeji dávkovača sa po zapnutí objavia prvé dva parametre **m1** a **v1**, ktoré sa nastavujú stlačením tlačidiel "VLAVO" alebo "VPRAVO", v závislosti od toho čo práve potrebujete. Ak chcete prejsť na ďalší parameter stlačte šípku "DOLE" a šípku pre návrat "HORE". Po nastavení si dávkovač automaticky pamätá zmenené parametre.

### Zoznam a popis nastavovaných parametrov – príklady použitia:

- m1** - hmotnosť medu v gramoch, ktorý bude plnený do pohára (rozsah od 4g do – 45000g)
- v1** – rýchlosť plnenia (rozsah od 70 % do 100 %)  
*Príklad:* Je nastavená hodnota v1 = 100 %. V prípade, že je med rýchlo prečerpaný a príliš prevzdušnený, tak znížte plnenie.
- t1** - čas uberania v milisekundách alebo tiež reverzná rýchlosť (rozsah od 0 do 990 ms). Tento parameter je najlepšie nastaviť po prvom skúšobnom plnení medu do pohárov. Po ukončení procesu dávkovania sa môže stať, že med bude ešte odkvapkávať.
- v2** - rýchlosť kontrolného váženia 1 g (zvoľte manuálnu možnosť, ak budú plnené poháre pomocou pedálu)
- p1** - počítadlo naplnených pohárov - hodnota nemusí byť nastavená
- p2** – zobrazuje percento naplnených pohárov - hodnota nemusí byť nastavená
- p3** - Pozitívny korekčný koeficient (rozsah od 0 do 50). Tento parameter umožňuje presné zvýšenie dávky m1 o špecifikovanú hodnotu z daného rozsahu (0-50).  
*Príklad:* Ak je nastavená hmotnosť m1 = 500g, ale dávkovač naplní pohár len na 480g. Preto je potrebné zvýšiť parameter p3 o hodnotu 20 (g). Pri opakovanom dávkovaní už ostáva nastavená hodnota na presných 500g. Nastavený parameter sa po vypnutí zariadenia nevymaže.
- p4** - Negatívny korekčný koeficient (rozsah od 0 do 20). Tento parameter umožňuje presné zníženie dávky m1 o špecifikovanú hodnotu z daného rozsahu (0-20).  
*Príklad:* Ak je nastavená hmotnosť m1 = 500g, ale dávkovač plní pohár na 505g. Takže je potrebné znížiť parameter p4 o hodnotu 5 (g). Pri opakovanom dávkovaní už ostáva nastavená hodnota na presných 500g. Nastavený parameter sa po vypnutí zariadenia nevymaže.

Po vykonaní vyššie uvedených krokov, naplňte hadicu medom a nastavte dávkovač na funkciu čerpania - súčasne stlačte a podržte chvíľu stlačené obidve tlačidlá označené šípkami "HORE" a "DOLE". Týmto je umožnené úplné vyplnenie prívodovej hadice až k rotoru medom, a zároveň vám pomôže vyhnúť sa nerovnomernému plneniu nádoby. Keď sa hadica úplne zaplaví medom, zastavte pumpovanie stlačením tlačidla "STOP" na dávkovači.

### **Popis ovládania rotačného stola**

Otočný potenciometer na reguláciu rýchlosti otáčania stola

Tlačidlá na ovládanie stola



Bezpečnostné tlačidlo STOP



**VYHLÁSENIE O ZHODE WE  
10/11/CE**

na základe smerníc: 2006/95/WE a 2004/108/WE  
Včelárstvo Tomasz Lyson  
Spoločnosť s ručením obmedzeným Komanditná spoločnosť  
ul. Raclawicka 162, 34-125 Sułkowice, Poľsko

Včelárstvo Tomasz Lyson spoločnosť s ručením obmedzeným  
Zodpovedná komanditná spoločnosť na vlastnú zodpovednosť prehlasuje,  
že **multifunkčné zariadenie na dávkovanie, pastovanie a čerpanie medu značky Lyson typ UW-DKP a modely:  
W204000, W204001**

na ktoré sa toto vyhlásenie vzťahuje, sú v súlade s ustanoveniami nasledujúcich smerníc:

- **smernica pre strojové zariadenie 2006/95/WE**
- **smernica o elektromagnetickej kompatibilite 2004/108/WE**

a je v súlade s harmonizovanými štandardmi:

PN-EN 60335-

1:2004+A1:2005+A12:2008+A2:2008+A13:2009+A14:2010

(EN 60335-

1:2002+A11:2004+A1:2004+A12:2006+A2:2006+A13:2008+A14:  
2010);

PN-EN 62233:2008 (EN 62233:2008);

PN-EN 55014-1:2007+A1:2010 (EN 55014-1:2006+A1:2009);

PN-EN 61000-3-2:2007+A1:2010+A2:2010 (EN 61000-3-  
2:2006+A1:2009+A2:2009);

PN-EN 61000-3-3:2011 (EN 61000-3-3:2008);

PN-EN 55014-2:1999+A1:2004+A2:2009 (EN 55014-  
2:1997+A1:2001+A2:2008)

Posledné dve čísla roku, v ktorom nieslo označenie originality

CE: 11

Sulkowice, 10. 10. 2011

Tomasz Lyson  
zástupca